

Tööpõhimõte

Soojendi TT-THERMO tööpõhimõte on väga lihtne. Soojendi samaaegselt soojendab ja pööratab jahutusvedelikku mootoris tervikuna. See sobib paljude vesijahutusega mootorite soojendamiseks, näiteks sõiduautodel ja veoautodel, traktoritel, mullatöö- ja tööstusseadmetel ja mopeedautodel. Soojendi soojendab mootorit sujuvalt ja kiiresti, erinevalt tavapärastest mootoriplokisoojenditest või muudest elektrilistest mootorisoojenditest.

Soojendi karkass on alumiiniumist. Soojendi pumpa käitab harjadeta elektrimootor. Soojendis on eraldi kütetakisti, mis on tõhus ja soojendab jahutusvedeliku kiiresti. Soojendis võib kasutada glükooli, mis ka määrab seda ja hoiab ära korrosiooni.

Soojendi sees olev takisti soojendab jahutusvedelikku 65-75 °C. Termostaat reguleerib soojust ja hoiab temperatuuri sihttemperatuuril. Tänu termostaadile võib soojendi töötada ilma ülekuumenemise ohuta. Pump pööratab jahutusvedelikku pidevalt. **NB! Soojendit ei tohi kasutada kuivalt.**

Soojendi on kiire. See soojendab tavalise sõiduauto mootori sõiduvalmidusse umbes 0,5 tunniga -15 °C pakase korral.

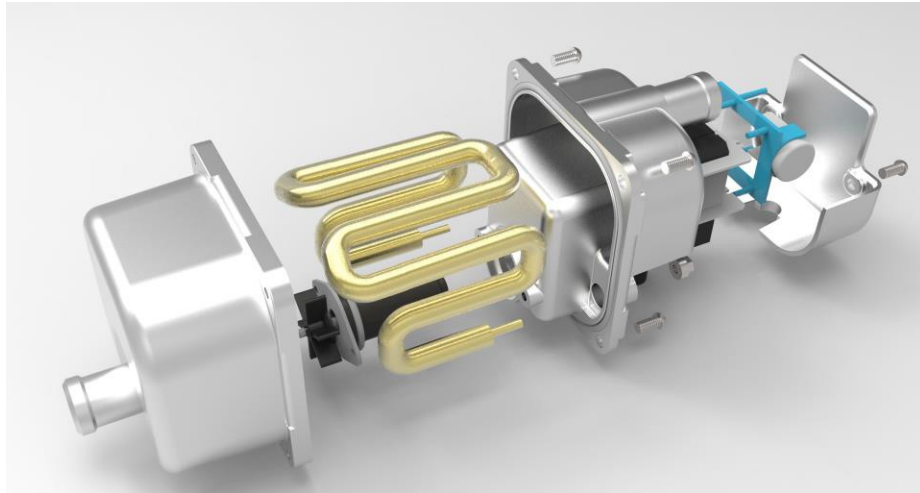
Soojendi tehnilised andmed

Mudel / Võimsus (W)	500 1500	1000	1850	2000	2750	2850	3000
Termostaadi temperatuurise adistus	~ 65-75 °C						
Pumba tõstevõim	~ 60 cm						
Voolikuliides	Ø 16 mm, õlg Ø 17 mm						
Kaal (g)	824		1064	1256	1202	1160	1250
Pikkus (mm)	118		182	201	225	202	200
Laius (mm)	80		82	98	90	126	90
Paksus (mm)	77		81	98	64	80	81

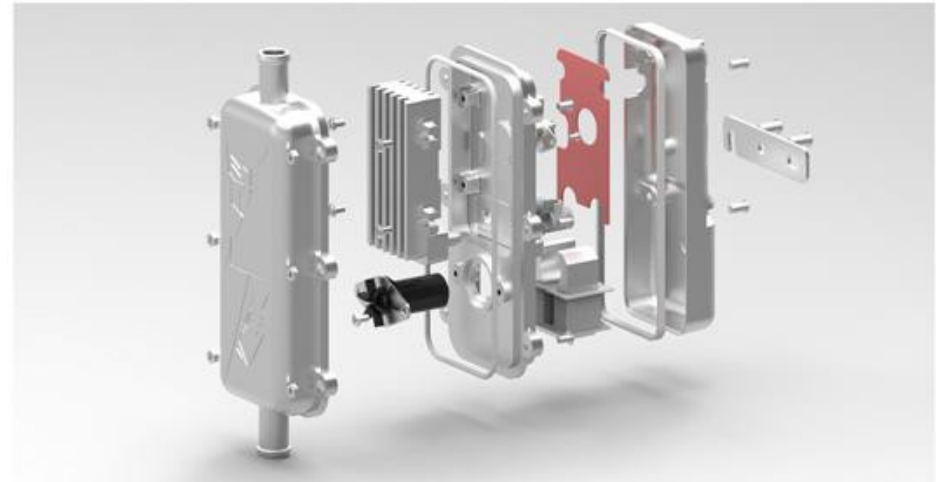
Kõik mudelid töötavad sagedusel 50 Hz, pingega 220-240 V.

Soojendi konstruktsioon

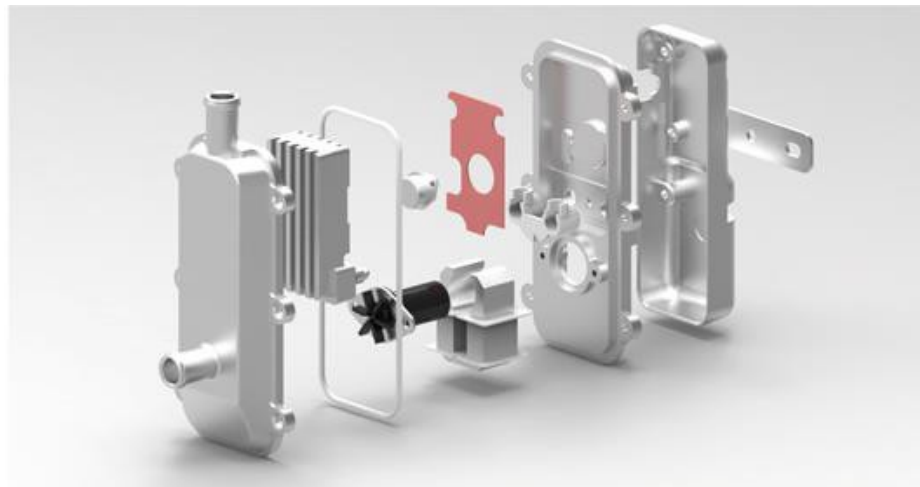
**TT-THERMO
500W/1000W/1500W**



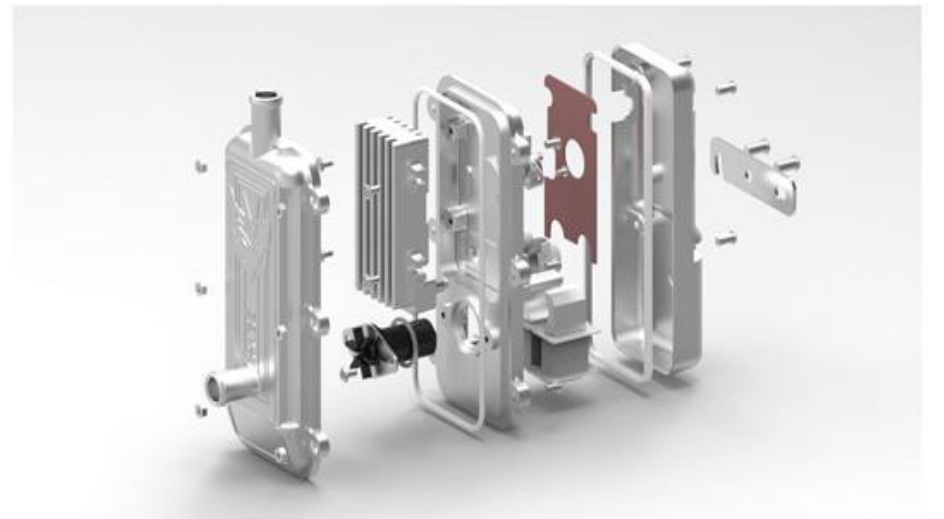
TT-THERMO 2750W



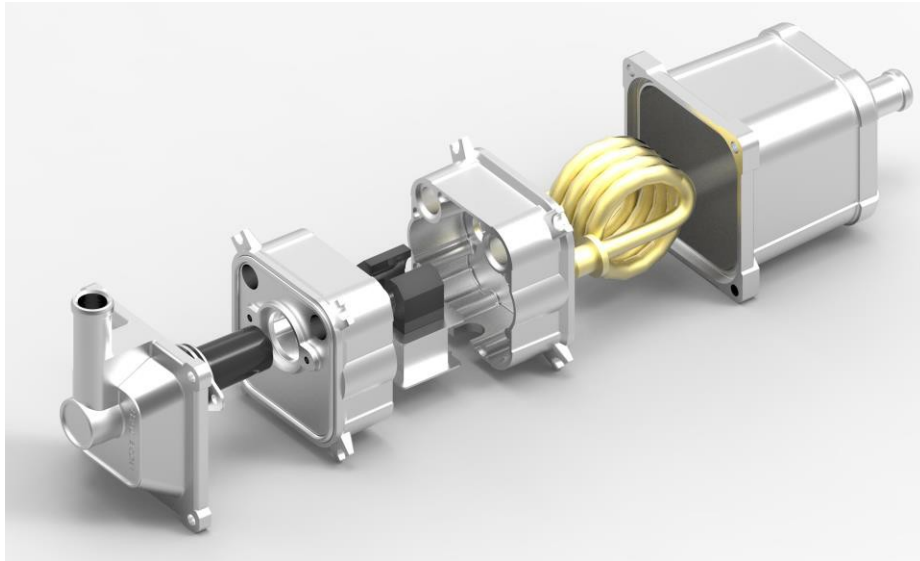
TT-THERMO 1850W



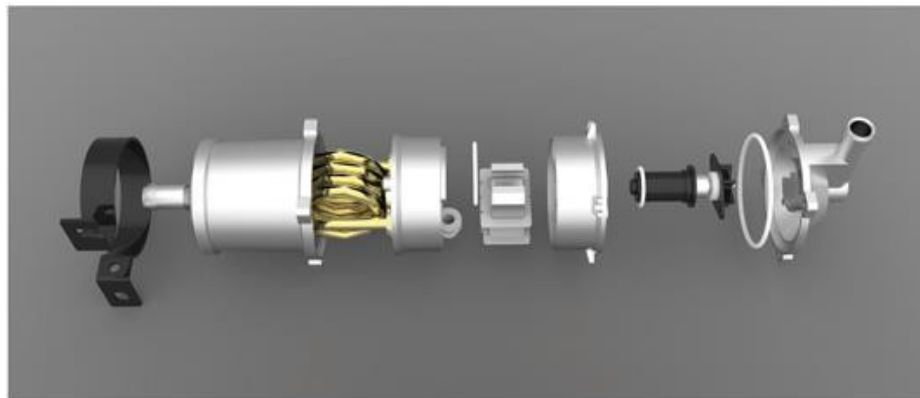
TT-THERMO 3000W



TT-THERMO 2850W



TT-THERMO 2000W



Paigaldusjuhised

Enne soojendi paigaldamist vaadake lisateavet oma sõiduki kasutusjuhendist või pöörduge sõidukit tundva isiku poole. Vajaduse korral kasutage paigaldamisel pädeva mehaaniku abi.

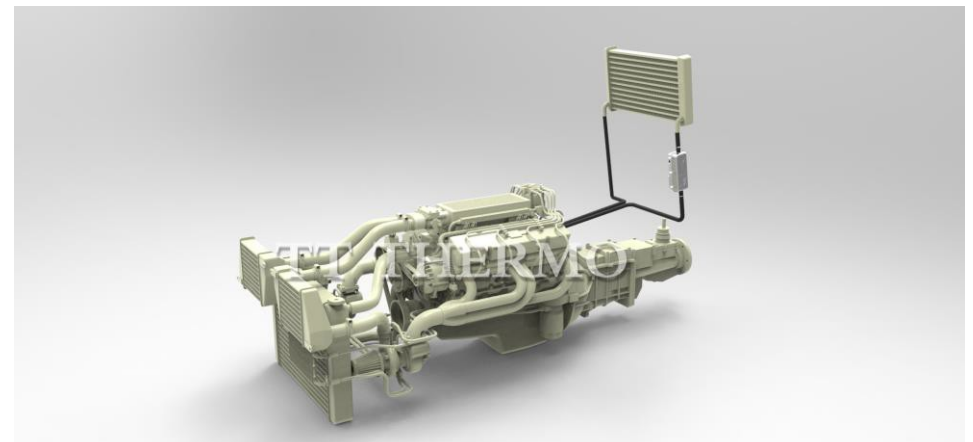
NB! Soovitame sõidukis kasutada varjestatud kaablitega sobivaid soojendimudeleid KLD ja SLD. Neid mudeleid saab ühendada müügilolevate varjestatud kaablite valmistootesarjadega.

Kummikaabluga varustatud mudeleid saab kasutada sõidukites asjakohaselt paigaldatuna. (Ohutusnõuded on nimetatud standardites SFS-5724 ja SFS-60335-1).

Kummikaablile tuleb paigaldada mehaaniline kaitse, painduv varjestatud voolik jne, mis on kindlalt kinnitatud mõlemast otsast, samuti on tagatud tõmbetõkis.

Valige hoolikalt soojendi koht mootorikambris. Paigalduskoha valik sõltub sõiduki ja mootori konstruktsioonist. Tavaliselt on kõige parem paigalduskoht mootori ja salongi soojenduse vaheline veevoolik.

Soojendi koht:



Soojendi veeringlus ja paigaldussuund

NB! Ärge paigaldage soojendit vähem kui 20 cm kaugusele kütusetorust või filtritest. Kui jahutussüsteemis on õhku, näiteks vigase plokikaane või puuduliku õhuväljumise tõttu, võib soojendi üle kuumeneda.

Kontrollige jahutussüsteemi enne soojendi paigaldamist. Veenduge, et jahutussüsteem oleks lisandivaba ja ei lekiks. Jahutussüsteemis ei tohi olla lekkevältimise kemikaale, sest need võivad ummistada pumba.

Soojendi paigaldatakse vertikaalselt nii, et vee väljavool on ülesuunaline. Kui vertikaalne paigaldamine ei ole võimalik, töötab soojendi hästi kuni paigaldusnurgani 45°. **NB! Soojendit ei tohi paigaldada horisontaalselt.** Asetage soojendi vähemalt 20 cm allapoole jahutusvedeliku miinimumtaset.



Soovitame paigaldamisel kasutada uusi veevoolikuid. Nii saab soojendi eemaldada nt sõidukit vahetades.

Pärast paigaldusvooliku valimist pigistage seda paigalduskoha mõlemal poolt voolikutangidega nii, et jahutusvedelik voolaks süsteemist veevooliku lõikamise ajal. Lõigake voolikust välja nõutav tükk ja asetage soojendi voolikute vahele. Kinnitage soojendi ja maandusjuhe sõiduki kere külge. Lisage vajaduse korral vedelikku jahutussüsteemi paisupaaki kuni mahuti täitumiseni.

Vanemates sõidukites ja mopeedautodes veenduge, et salongi soojendi klapp on avatud asendis. Kui klapp ei ole avatud, lülitub soojendi kiiresti välja, sest jahutusvedelik ei ringle.

Uuemates sõidukites, kus on kliimaseade, on soojendi väga kasulik, sest jahutusvedelik ringleb alati ka auto salongi soojendusseadmes, isegi kui auto mootor ei tööta.

Pärast paigaldamist

Enne soojendi kasutuselevõttu veenduge, et jahutussüsteem on täidetud vedelikuga ja veevoolikud ei leki. Laske sõiduki mootoril veidi töötada, nii et jahutussüsteemi võimalikult pääsenud õhk väljuks. **NB! Mootori kasutamise järel ei käivitu soojendi enne, kui mootori temperatuur on langenud alla termostaadiga määratud temperatuuri.**

Soojendi ühendatakse ühefaasilise kolmejuhtmelise maandatud pistikupesaga, mille pingeline on 220-240. Automaatkaitsme suurus peab olema 10 A (<1800 W soojenditele) või 16 A (<3000 W soojenditele). Peale automaatkaitsmete peab ka pistikupesa olema kaitstud rikkevoolu eest.

NB!

Töötamisel soojendi kuumeneb. Ärge puudutage kuuma soojendit!

NB!

Elektritöid tohivad teha ainult asjakohaste elektripaigaldiste lubade omanikud, kellel on 230 V püsipaigaldiste tegemise õigus. Soojendi pistiku võib ühendada ainult maandatud pistikupesaga ning soojendi tuleb alati maandada sõiduki kere.

Veenduge, et toitejuhe ei oleks muljutud ja kinnitage see, ei see ei hõõrduks katki.

NB! Soojendi kasutamine töötava mootoriga on keelatud. Soojendit ei tohi kasutada rikkega autos. Soojendit ei tohi kasutada, kui toitejuhe on kahjustatud. Soojendi soojendab sõiduki kiiresti. Ärge laske soojendil niisama töötada, näiteks kogu öö.

Hooldus

Soojendi peab sisse lülitama lühikest aega ka suvel, umbes iga kahe kuu järel. See hoiab pumba puhta. Kui pump ei käivitu pärast pikka mittekasutamisaega, siis on võimalik, et jahutussüsteemi lisandid on kogunenud pumbamehhanismi. Kui soojendis on sirge voolikuliides, eraldage sissevoolu pool (madalam voolikuliides) veevoolik ja keerake pumba ratast ettevaatlikult avast näiteks kruvikeerajaga.

Soojendi heas seisukorras hoidmiseks tuleb jahutusvedelikku vahetada vastavalt sõiduki kasutusjuhendile.

NB! Soojendit ei tohi avada.

NB! See seade ei ole mõeldud kasutamiseks lastele või muudele isikutele, kelle füüsilised, sensoorsed või vaimsed võimed või kogemuste või teadmiste nappus takistab neil seadet turvaliselt kasutamast, kui nende ohutuse eest vastutav isik neid ei jälgi või ei ole neile seadme kasutamist õpetanud.

Lapsed vanuses 8 või enam aastat ning isikud, kelle füüsilised, sensoorsed, vaimsed võimed või kogemuste või teadmiste nappus võivad kasutada seda soojendit ainult juhul, kui neid jälgitakse või kui neile on õpetatud seadme turvalist kasutamist ja nad mõistavad soojendi kasutamisega seotud ohte. Lapsed ei tohi soojendiga mängida ja neid tuleb jälgida, et nad seda ei teeks. Lapsed ei tohi teha soojendi puhastamist ja hooldamist ilma järelevalveta.

Garantii

Toote garantii on 1 aasta alates ostukuupäevast. Garantii kehtib vaid juhiste alusel paigaldatud ja hooldatud toote puhul. Müüja ei vastuta ei otseste ega kaudsete kahjude eest, mis tekivad paigalduse ajal või tõttu. Tootele on olemas varuosad ja müüja jätab endale õiguse otsustada toote parandamise või asendamise rikke korral.